

## Vándorlási helyzetkép 2016-ban egy Borsod-Abaúj-Zemplén megyei településről

### *Migration situation in a North Hungarian peripheral settlement in 2016*

HEGYI-KÉRI ÁGNES, HORVÁTH KLAUDIA

**HEGYI-KÉRI Ágnes:** mentorrendszer-koordinátor, Görögkatolikus Cigány Szakkollégium; 3519 Miskolc, Görömbölyi u. 23–24.; hegyiagi@gmail.com

**HORVÁTH Klaudia:** PhD-hallgató, Miskolci Egyetem, Világ- és Regionális Gazdaságtan Intézet; 3515 Miskolc-Egyetemváros; reghklau@uni-miskolc.hu

**KULCSSZAVAK:** magyar fiatalok elvándorlása; periférikus térségek; roma és nem roma migrációs attitűdök; munkaerőpiaci depresszió; második generációs elvándorlás

**ABSZTRAKT:** A Borsod-Abaúj-Zemplén megyei települések több mint egyharmada periférikus településnek minősül, sőt, más meghatározások szerint szinte mindegyik települést ide lehetne sorolni. Megvizsgáltuk, hogy a csekély munkaerőpiaci lehetőségekkel rendelkező településekről történik-e elvándorlás, az ott élők hogyan vélekednek a munkaerőpiacról, a külföldi munkavállalásról; a földrajzi mobilitás milyen irányú: országon, megyén belüli, vagy külföldre is költözik-e a lakosság. Azt is kutattuk, hogy a roma lakosság vándorlási aktivitása milyen szintű, eltér-e a többségi társadalomra jellemzőtől, vajon a vándorlással kapcsolatos attitűdök miben és mennyiben különböznek a roma és a nem roma lakosok esetében.

Továbbá elemeztük a különböző korosztályok vándorlási motivációit, a szülők szerepet játszanak-e a fiatalok elvándorlásában egy periférikus térségben, vagyis azt, hogy érvényesül-e a család vándorlást erősítő hatása. A rendszerváltozást átélő szülők, akik a munkaerőpiaci lehetőségekről negatív tapasztalatot szereztek, arra biztatják-e gyermekeiket, hogy máshol lépjenek ki a munkaerőpiacra, máshol próbáljanak szerencsét? Arra is választ kívántunk kapni kutatásunkban, hogy az elvándorlás hogyan érinti a roma fiatalokat.

Cikkünkben szekunder adatelemzést követően egy közel 1000 lakosú településen végzett reprezentatív (134 fő megkérdezésével történő) primer felmérés eredményét ismertetjük.

**HEGYI-KÉRI Ágnes:** co-ordinator of the mentor system, Greek-Catholic Gypsy Special College; Görömbölyi u. 23–24., H-3519 Miskolc, Hungary; hegyiagi@gmail.com

**HORVÁTH Klaudia:** PhD student, Institute of World and Regional Economics, University of Miskolc; H-3515 Miskolc-Egyetemváros, Hungary; reghklau@uni-miskolc.hu

**KEYWORDS:** migration of Hungarian youth; peripheral regions; Romany and non-Romany migrational attitudes; labor market depression; second generational migration



*ABSTRACT: At least one third (36.9%) of the settlements in Borsod-Abaúj-Zemplén County can be considered to be in a peripheral position although, depending on which definition we use, one can include almost all of them. The regime change had negative effects on the labor market and transformed it significantly also in the region. Our goal is to examine the labor supply's reaction to this effect and whether people are migrating away from settlements with little work opportunities. We also want to determine the direction of the migration: do people remain within the county; do they go further and move to a different part of the country; or do they also move abroad.*

*Outbound migration of the youth from Borsod-Abaúj-Zemplén County increased between 2001 and 2011 mostly when starting higher education and, subsequently, work. During this time, the rate of migration among the 25–29 age group from Borsod-Abaúj-Zemplén County was 20%, meaning that every fifth young adult left the region. Moving away was also prominent among the 30–34 age group, as during this period their numbers shrank by 13%. These migration rates exceed that of the regime change.*

*We also want to address the migration activities of the Romany people and whether these differ from majority's, by asking the following questions: "What kind of motivation do the different age groups have regarding migration?"; "In the peripheral regions, what role do the parents have in the migration of the younger generations?"; "Does the family have sheltering effect as a push factor?" During the transition, parents had negative work experiences and, therefore, encourage their children to go to work elsewhere, to "try their luck". This concept is defined as second-generation migration. We also wish to determine the significance of the influence not only of the parents but also of other informal connections.*

*In our current study, we aim to discuss the following points and find the connection between them: the state of the labor market following the regime change, the role of peripheral regions, the distribution of the Romany people within the country and their activity on the labor market. This publication presents the secondary data analysis as well as the results of the representative (primary) survey conducted on a settlement of 900 people (with 134 asked), aiming to provide expansive answers to the aforementioned questions.*

## Bevezetés

Cikkünkben a periferikus és szerkezeti változáson átment területeken, településeken fellépő jelenséget, a második generációs elvándorlást és a munkaerőpiaci depressziót tárgyaljuk. Második generációs migrációs elvándorlás fogalmán azt értjük, hogy a szülők a következő generációt elvándorlásra biztatják, miközben ők maguk helyben maradnak (Dabasi-Halász, Hegyi-Kéri 2014). Tanulmányunkban arról írunk, hogy a rendszerváltozás folyamán átélt munkaerőpiaci nehézségeik miatt a szülők gyermekeiket más ország, más régió munkaerőpiaci felé irányították, így a jelenlegi fiatal korosztály köréből hasonló mértékű elvándorlás indult meg, mint korábban, a rendszerváltozás idején. A valós vagy vélt munkaerőpiaci problémák nemcsak a közvetlen tapasztaláson, de a szülőkön keresztül is hatnak a fiatalokra.

A munkaerőpiaci depresszió lényege, hogy a munkaerőpiac származtatott volta miatt az ipari átalakulás, a rendszerváltozás következményei megkétszerezik a munkaerőpiacon (Dabasi-Halász, Hegyi-Kéri 2014): a munkaerő a valós piaci helyzetnél kedvezőtlenebbnek ítéli meg lehetőségeit a karrier, az elhelyezkedés, a jövedelemszerzés szempontjából (Hegyi-Kéri 2016). (A munkaerő

iránti keresletet származtatott keresletnek nevezzük. A munkáltatóknak többnyire azért növekszik a munkaerőigénye, mert ennek következtében több eladható termékeket vagy szolgáltatást állíthatnak elő. Az árupiaci folyamatok erőteljesen befolyásolják a munkaerő iránti igényt.)

A következő részben szekunder adatok felhasználásával mutatjuk be a megyei demográfiai és munkaerőpiaci folyamatokat. Vizsgálatunkat az Észak-magyarországi régió területére korlátoztuk, azon belül Borsod-Abaúj-Zemplén megyét emeltük ki. Feltételeztük, hogy a munkaerőpiaci depresszió összefügg a második generációs migrációs hullámmal. Egy megyei település példájával a tanulmány következő részében illusztráljuk a migrációs folyamatokat.

Kutatásunkhoz részben a KSH statisztikai adatait használtuk, részben Borsod-Abaúj-Zemplén megye egyik településén (egy közel 1000 lakosú településen, 134 fős elemszámú mintán) a miskolci Görögkatolikus Cigány Szakkollégium munkatársaival és egyetemista hallgatóival gyűjtöttünk primer adatokat, 2016 nyarán.

## **A periferikus térség jellemzői**

Borsod-Abaúj-Zemplén megye településeinek nagy része periferikus, elmaradott térségnek számít (Pénzes 2014). A rendszerváltozás nem kedvezett az akkor még az ország egyik ipari központjaként számon tartott Észak-magyarországi régióknak, amelynek kedvezőtlen hatásait a régióban kimagasló arányban élő roma származású népesség is megsínylette. „A magyarországi gettósodott települések, a »cigányfalvak«, általában perifériális helyzetű, aprófalvas területen helyezkednek el. A rendszerváltást követő gazdasági-társadalmi átalakulással, a térbeli egyenlőtlenségek növekedésének következményeként ezen települések száma jelentősen gyarapodott, egyes területeken már térséggé szerveződtek” (Virág 2008, 60.). Virág tanulmányában – az általunk kutatott településünkhöz hasonlóan – egy periferikus helyzetű település roma lakosságának gazdasági helyzetét vizsgálva leírja, hogy a cigány családok a szocializmus időszakában számos munkahely közül válogathattak, és a térség mezőgazdasági szövetkezetei, az állami gazdaságok is munkát kínáltak számukra. A cigány etnikum ennek köszönhetően stabil társadalmi státuszt tudott elérni (Kovács 2007).

A periferikus térségeket Magyarországon kormányrendelet határozza meg. A 290/2014. (XI. 26.), illetve az azt módosító 106/2015. (IV. 23.) számú kormányrendelet rögzíti azon szempontokat, amelyek kijelölik a komplex programmal fejlesztendő járásokat. 2016-ban a KSH számításai szerint 36 járás tartozott a periferikus térségek körébe, lakónépességük 2015-ben 982 ezer fő volt. E 36 járásból 10 az Észak-magyarországi régióban, közülük 8 Borsod-Abaúj-Zemplén megyében volt található. Vizsgálatunkat e komplex programmal fejlesztendő járások egyikének településén végeztük.

A belső és külső perifériák egymástól különböző tulajdonságokkal rendelkeznek. A belső perifériák a térségen belül mutatnak a perifériára jellemző sajátosságokat, míg a külső perifériák földrajzi értelemben is a térség határain helyezkednek el (G. Fekete et al. 2013). A fejlesztendő térségek általában nem alkotnak homogén csoportot; társadalmi-gazdasági jellemzőik különbözhetnek. Míg a dél-alföldi, dél-dunántúli településeket leginkább az erősen előregedő társadalmi összetétel jellemzi (KSH 2016), addig a Borsod-Abaúj-Zemplén és Szabolcs-Szatmár-Bereg megyei falvak lakossága fiatalabb korszerkezetű, elsősorban a roma lakosság magasabb aránya miatt. A periférikus térségek általános jellemzője a centrumoktól való nagyobb távolság, illetve a fejletlen közlekedési hálózat, ezért nehéz a központi település megközelíthetősége, követhetőségén a termékekhez, szolgáltatásokhoz való hozzájutás (Alpek 2017). E periférikus járástól képességmegtartó képessége alacsony, az elvándorlásban kulcsszerepet játszik az itt élők kedvezőtlen munkaerőpiaci, jövedelmi helyzete, illetve a kilátástalanság érzete (G. Fekete et al. 2013).

A periférikus térségek az országban sok helyen átfednek a roma népesség által lakott területekkel. A roma népesség országban belüli területi megoszlása egyenlőtlen, a cigányság mintegy kétharmada Délnyugat- és Északkelet-Magyarországon él (Pénzes 2016). A romák kedvezőtlen munkaerőpiaci helyzete megmutatkozik a gyengébb iskolázottság mellett a földrajzi elhelyezkedés hátrányában és a kiterjedt társadalmi diszkriminációban. Ábrahám és Kertesi (1996) a munkanélküliség regionális okai között a munkaerőállomány eltérő iskolázottsági szintjét, a roma népesség egyenlőtlen területi megoszlását, valamint az etnikai alapú munkaerőpiaci diszkriminációt említették, mégpedig úgy, hogy a munkanélküliség kialakulására kezdetben főleg a diszkrimináció hatott, majd 1994 végétől az alacsony fokú képzettség. Az ország olyan régióiban volt felülreprezentált a cigány lakosság, ahol egyébként is kedvezőtlennek vált a foglalkoztatási helyzet, így a cigányok periférikus térségekbe „szorultak”.

Emellett a roma népesség a községi jogállású településeken koncentrálódik. A legutóbbi népszámlálás szerint a magát cigánynak valló népesség 52%-a lakott ilyen településeken (KSH 2011), ahol általában kevesebb a munkalehetőség (Kertesi 2000). A romák – több kritérium alapján is – a munkaerőpiacon hátrányos helyzetű csoportnak minősülnek, a cigányok a rendszerváltás igazi vesztesei. A cigányok a rendszerváltás előtt tartós, folyamatos munkaviszonnyal rendelkeztek (Kertesi 2000), a szocialista nagyüzemek adtak nekik megélhetést, ahol segéd munkások lehettek alacsony iskolai végzettséggel is (Dabasi-Halász 2011).

A munkahelyeket teremtő vállalkozások telephelyeiket még a hátrányos helyzetű térségekben is a fejlettebb településekre telepítik (Kulcsár 2006), így igen fontos szempont, hogy milyen a periférikus területek közlekedési helyzete. Jól ismert, hogy Magyarországon a peremhelyzetű községek és városok bekapcsolódása a településközi munkaerő-áramlásba nehézkes, az itt élő munkavállaló nemigen tudja vállalni az igazást – a nagy utazási távolság és a tetemes

utazási költségek miatt (Bartus 2003). Az utazási költségek tekintetében Borsod-Abaúj-Zemplén megyében kedvezőtlen helyzetű az Edelényi, Szikszói és Encsi járások szinte egésze, a Putnoki és a Gönci járás északi területei. Az esélyhátrányok kumulálódnak a roma álláskeresők csoportjában, akiknek mobilitási készsége és képessége alacsony (Alpek 2017).

## **Kutatási előzmények és módszertan**

A belső migráció legfőbb indítékai elsősorban gazdaságiak, amelyek közül a munkaerőpiac játszik jelentős szerepet (Bába 2008). A bővülő munkalehetőségek miatt a vidéki településekről is egyre nagyobb arányú az országhatárokat átlépő elvándorlás. A migráció, mobilitás mintázata eltérő a munkanélküliek, az egyetemi végzettségűek, a megyeszékhelyen élők (Gödri, Feleky 2013) és feltételezésünk szerint a periferikus területeken élők esetében is.

A roma kisebbség migrációs attitűdjéről, térbeli mozgásáról Magyarországon viszonylag kevés tanulmány született. Ezek közül említjük meg a Népeség-tudományi Kutatóintézetben – közel 1500, 18–40 év közötti lakos körében – készített felmérést (Gödri, Feleky 2013), amelynek célja a romák külföldi migrációs hajlandóságának vizsgálata volt. A felmérés alapján a roma származásúak esetében 9,4% komolyan tervezi a külföldi munkavállalást. Ez az arány kevéssel elmarad a teljes minta esetében mért 11,7%-ától.

A Debreceni Egyetem és a Partiumi Keresztény Egyetem együttműködésében a romák országon belüli migrációját Hajdú-Bihar és Szabolcs-Szatmár-Bereg megyében vizsgálták, s a felmérés feltárta, hogy a megyékbe beköltöző roma lakosok származási helye főként Budapest, valamint Borsod-Abaúj-Zemplén megye, onnan is főként Ózd és Edelény térsége. A megyén belüli mozgásokra jellemző, hogy inkább az azonos kiterjedésű, kisebb térségek között történik. A vizsgált megyékből elvándorlók elsősorban Budapestet és a budapesti agglomerációt választják. Az elmúlt 5 évben a romák Hajdú-Bihar megyében a legnagyobb arányban a városokból és megyeszékhelyekről vándoroltak el, még hozzá a városból elsősorban községekbe és nagyközségekbe, viszont a megyeszékhelyről egyértelműen városokba. Szabolcs-Szatmár-Bereg megyében jellemzőbb a községből községbe költözés, ezt követően gyakori volt még a városból községbe költözés is. A nemzetközi migrációban a főbb célszágok Németország, Kanada és Nagy-Britannia voltak (Pénzes 2016).

Kutatásunk előzményei között említjük meg a 2012-ben, 263 fő megkérdezésével Miskolcon végzett felmérést (Dabasi-Halász, Hegyi-Kéri 2014). A kutatás során kirajzolódott a munkaerőpiaci depresszió, vagyis a megkérdezettek rosszabbnak ítélik meg a helyzetüket, mint az valójában. Miskolcon a megkérdezettek 90%-a szerint a fiataloknak nincs munkalehetősége a környéken. „A környéken alacsony iskolai végzettségűek élnek” állítással a megkérdezettek

75%-a értett egyet. „A közelben többnyire munkanélküliek élnek” kijelentés értékelésekor teljesen vagy inkább egyetértők aránya 84% volt. Továbbá a többség úgy vélte, hogy az állam vagy a város nem támogatja a környéken élőket a munkahelykeresésben. Azon megkérdezettek esetében, akiknél bizonyítható volt, hogy a munkaerőpiacot „depressziósabban” értékelik, nagyobb arányban volt kimutatható, hogy gyermekeiket vándorlásra biztatják.

A szakirodalmi előzményekből az alábbi kutatási hipotéziseket vezettük le:

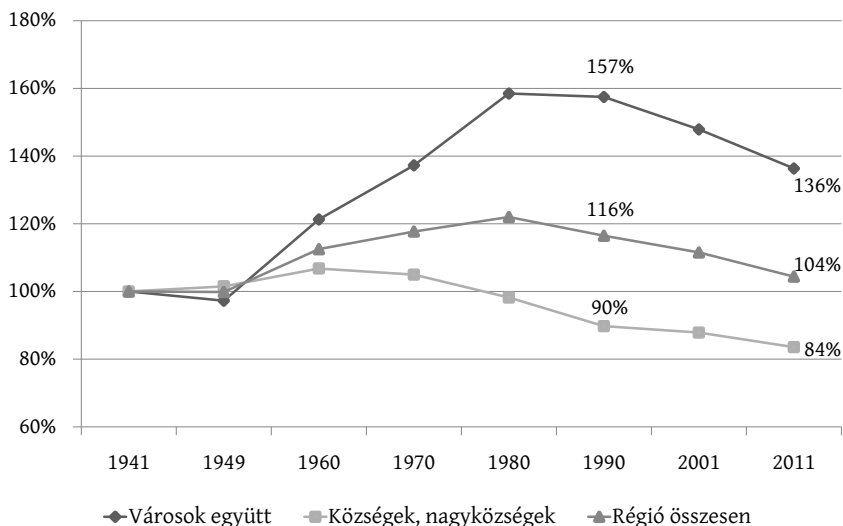
- *Vidéki, periférikus településen is jelen van a munkaerőpiaci depresszió és a második generációs migrációs nyomás.* Kutatásunk során a miskolci kérdőíves felmérés tapasztalataiból kiindulva a fiatalok munkalehetőségére, az iskolai végzettségére, a munkanélküliségre kérdeztünk rá.
- *A vizsgált településről egyre többen fontolgatják az elvándorlást, azaz a migrációs potenciál nő.* A fiatalabb nemzedék számára vonzó-e a lokális munkaerőpiac, vagy inkább a külföldi munkavállalást preferálják? A vándorlási folyamatban van-e, és ha igen, milyen szerepe van a családnak? Azt kívántuk felmérni, hogy a jövőben milyen vándorlási tendencia várható. Ebben a jövőbeni folyamatban van-e eltérés a roma és a nem roma lakosság között?
- *A roma családokat eltérő migrációs attitűd jellemzi.* A migrációt – mint családi döntést – befolyásolja az etnikai jelleg. Kutatásunk egyik lényeges kérdése, hogy a roma és a nem roma lakosok között van-e eltérés a nemzetközi vándorlásban. Vagyis az a feltételezésünk, hogy a roma családok esetében a migrációval kapcsolatos attitűdök eltérést mutatnak a községben élő nem roma lakosokétól. Több tényezőt vettünk figyelembe: a fiú-leánygyermek elvándorlásra való ösztönzését, a hazautalásokat, a család támogatásának kérdéseit.

## Észak-Magyarország demográfiai változásai

Az Észak-magyarországi régió megyéiben a munkaerőpiacon domináns keresletet az ipar jelentette több mint 40 éven át. A régióban folyamatosan növekedett a földrajzilag periférikus térségekből az ipari centrumokba ingázók száma. Az 1970-es évek végére Borsod-Abaúj-Zemplén megye nagyipari munkásainak több mint a fele (51,8%-a) a nehézipari szektorban dolgozott (Dabasi-Halász, Hegyi-Kéri 2015). Az Észak-magyarországi régióban élők száma 1949–1980 között közel 20%-kal emelkedett. A rendszerváltozás és az ipari struktúra átalakulása következtében 1980–1990 között a községekből, nagyközségekből indult el elsőként az elvándorlás (1. ábra). A városok népességszáma csökkent 1990 és 2001 között, 2011-ben az 1970-es lakónépességi szintre esett vissza. A falvakból való elvándorlás napjainkban is folytatódik, a népességszám jelenleg a 2. világháború utáni lélekszámot sem éri el.

1. ábra: Az Észak-magyarországi régió lakónépességének változása településcsoportok alapján (1941=100%)

Population change in the North Hungarian region based on settlement groups (1941=100%)



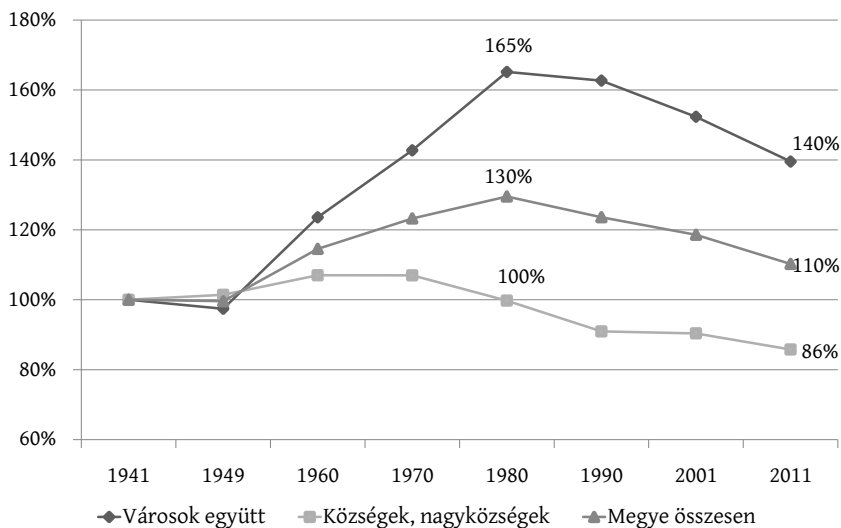
Forrás: KSH-adatok alapján saját szerkesztés.

Részletesebben vizsgálva a területi folyamatokat, Borsod-Abaúj-Zemplén megyében a községek, nagyközségek lakónépessége 1980 és 1990 között 9%-kal csökkent, amelyet stagnálás, majd 2001–2011 között további 5%-os csökkenés követett (2. ábra).

Ha Borsod-Abaúj-Zemplén megye lakosságának változását a fiatalabb generációk körében vizsgáljuk, szembetűnő egyes korcsoportok más megyéknél jelentősebb apadása. (A vándorlás korosztályos mintázatára a KSH népszámláláskor továbbszámított korosztályos népességadataiból következtettünk. Számításainkban az egyes kohorszok mennyiségbeli változását követtük nyomon, azaz pl. az 1980-as 20–24 éves korosztályt hasonlítottuk az 1990 évi népszámlálás 30–34 éves csoport létszámához) (3. ábra):

- 1980 és 1990 között a bázisidőszaki 20–24 éves korosztály körében 18%-os csökkenés volt megfigyelhető, a 25–29 éves korosztály létszámát 15%-os csökkenés jellemezte. Ez a visszaesés a vándorlás mellett tartalmazza a népesség természetes fogyását is, ám az feltehetően elhanyagolható mértékű, hiszen a halálozási ráta alacsony ebben a fiatal korosztályban, a felsőoktatásban részt vevők száma szintén alacsony.
- 1990 és 2001 között a 20–24 éves korosztály visszaesése az előbbi korszak ütemében folytatódott, körükben tíz év alatt 18%-os a visszaesés. Ugyanakkor mérséklődött a 25–29 éves korosztály népességszám-csökkenése,

2. ábra: Borsod-Abaúj-Zemplén megye lakónépességének változása 1941-től  
Population change in Borsod-Abaúj-Zemplén county, from 1941



Forrás: KSH-adatok alapján saját szerkesztés.

az adott időszakban 9% volt. A 30–34 éves korosztály létszáma 1990-től 2001-ig stagnált.

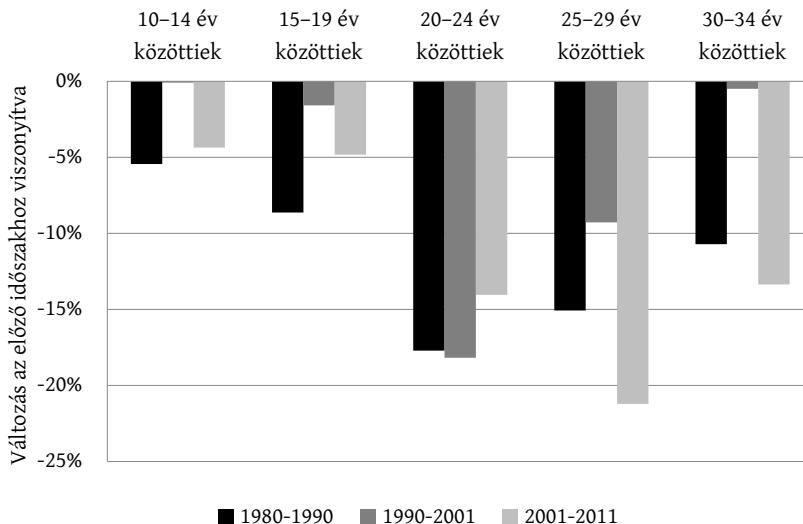
- 2001 és 2011 között a 20–24 éves korosztály létszámváltozása kismértékben csökkent, a korosztály létszáma 14%-ot esett vissza. Viszont nagymértékben erősödött a 25–29 éves korosztályból az elvándorlás és a természetes fogyás, a kohorszban 21%-kal lettek kevesebben 10 év alatt. A 30–34 évesek körében is kiugró ebben az időszakban a népelemszám-csökkenés (-13%).

1980 és 2011 között vizsgálva a korcsoportokat a következő tendencia látszik kirajzolódni: a rendszerváltozás idejében nagykorúvá vált generációból egyetemista korszakában (18–24 éves korosztály) 16% tűnt el Borsod-Abaúj-Zemplén megyéből, majd amint fiatal munkavállalókká vált ez a korosztály, úabb 20%-kal csökkent a létszámuk. A magas mobilitási hajlandóságnak több oka is volt, legfőképpen a kedvezőtlen munkaerőpiaci helyzet miatt a munkavállaláshoz kötődött a lakóhelyváltás; a természetes fogyás hatását kicsinek mondhatjuk.

A népelemszám-változással párhuzamosan a gazdasági aktivitás is átalakult. 2011-ben a 20–24 évesek 52%-a, a 25–29 éves korosztály 77%-a dolgozott Borsod-Abaúj-Zemplén megyében, hasonlóan az Észak-magyarországi régió többi megyéjéhez (79–80%). A fiatalok egyre később lépnek ki a munkaerőpiacra (elhúzódo tanulmányok; a munkán, iskolán, képzésen kívüliek magasabb száma; a munka világától való idegenkedés), esetleg először nem a helyi munkaerőpiacon „próbálnak szerencsét” a fiatalok, így nem jelennek meg Borsod-Abaúj-Zemplén megye statisztikáiban.



3. ábra: Borsod-Abaúj-Zemplén megye korosztályok szerinti összetételének változása  
*Changes of age groups in Borsod-Abaúj-Zemplén county*



Forrás: KSH népszámlálási adatok alapján saját szerkesztés.

A romák munkaerőpiaci és iskolázottsági helyzete kedvezőtlenebb a nem roma lakossághoz hasonlítva, a 15-24 éves lakosok körében Magyarországon az Észak-magyarországi régióban a legmagasabb a becsült munkán, iskolán és képzésen kívüliek aránya (Panorama Inforegio 2013). Közülük a legtöbben általános iskolai végzettséggel rendelkeznek csak (Ignits, Nagy, Zsámboki 2004). A 15-64 éves roma lakosság 16%-a az általános iskolát sem fejezte be, további 63%-uk legmagasabb iskolai végzettsége 8 osztály (KSH 2015). Az Észak-magyarországi régió kedvezőtlen helyzetéhez az is hozzátartozik, hogy a roma népesség nagy számban él e régióban (főleg annak aprófalvaiban).

A fiatalok elvándorlásának egyik magyarázatát a szülők szubjektív munkaerőpiaci érzékelésében látjuk, mivel a fiatalok többsége már az egyetemi évek alatt vagy az első munkahelykeresésnél kilépett a regionális munkaerőpiacról.

### Vándorlási mintázatok és munkaerőpiaci attitűdök egy periferikus településen

A 2011-es népszámlálási adatok szerint Magyarországon 315 583 fő roma lakos élt, ebből a legnagyobb számban Észak-Magyarországon (93 332 fő), azt követően Észak-Alföldön és Dél-Dunántúlon. A népszámlálási adatok önbevallás útján születnek, valójában a legtöbb becslés a hazai cigányság lélekszámát 600-800 ezer főre teszi (Pénzes 2016). Kutatásunk szempontjából meghatározó, hogy

Borsod-Abaúj-Zemplén megyében 58 376 fő roma származású lakost jegyzett a KSH, ami az ország megyéi között az első helyet jelenti. A cigány származású lakosság településtípusonkénti megoszlására jellemző, hogy javarészt az 1500–2999 fős községekben és nagyközségekbe laknak. 1993-ban a romák 60,5%-a élt községekben, 2010-ben ez a szám lecsökkent 50%-ra, ennek fő oka a romák városok felé irányuló vándorlása (Pásztor, Pénzes, Bujdosó 2013).

Felmérésünk egy körülbelül 1000 fős községben készült 2016 júniusában, ahol a 2011-es népszámlálás során a lakosság 30–40%-a vallotta magát cigány származásúnak. Kutatásunkban, amelyet a Görögkatolikus Cigány Szakkollégium hallgatóival közösen végeztünk, arra törekedtünk, hogy nemre, korra és a roma származásra reprezentatív legyen a felmérés. A kutatás egyedisége abban rejlik, hogy az elvándorlásról és a munkaerőpiaci lehetőségekről a roma és nem roma lakosok véleményét egymástól elkülönítve sikerült megismernünk. Mivel a kérdezők többsége roma egyetemista volt, így feltételeztük, hogy az identitás önbevallás útján történő meghatározása során valós képet kapunk.<sup>1</sup> A községben töltött 5 nap alatt 134 főt kérdeztünk meg. A korábbi kutatások, valamint a polgármesterrel és a helyi roma önkormányzati vezetőkkel folytatott interjúk alapján az általunk vizsgált település lakosságának körülbelül 45%-a roma származású. Az 1. táblázat mutatja a reprezentatív felmérésünk előirányzott arányait, amelynek kiindulópontja a 45%–55% etnikai megoszlás, valamint a népszámlálás során magukat romának vallók nemi és korbeli eloszlása.

A kutatás során minden nap a község különböző részein folytattuk a lekérdezést, délelőttönként a forgalmasabb közösségi helyeken (bolt, önkormányzat, vasárnap a templom) állítottuk meg az arra sétálókat. A KSH népszámlálási adatai alapján összeállított mintavételi tervet sikerült tartanunk, a lekérdezést befejezve 134 értékelhető kérdőív állt rendelkezésünkre. A megkérdezettek 18 év feletti lakosok voltak. A legnagyobb nehézséget a 61 év feletti roma lakosság megkérdezése jelentette, itt a kitűzött aránytól a férfiak esetében 10%-kal maradtunk el. A kérdőívre válaszolók között 47–53% volt a férfi–nő arány. Saját bevallásuk szerint a megkérdezettek 44,8%-a vallotta magát a roma kisebbséghez tartozónak, míg a roma egyetemisták megítélése szerint a megkérdezettek 47%-a volt roma származású. A roma lakosság a fiatalok körében többségben van, a megkérdezettek kor és etnikai identitás szerinti összetételét a 4. ábrán jelenítettük meg.

1. táblázat: A primer kutatás által előirányzott minta  
*Attempted samples of the primary research*

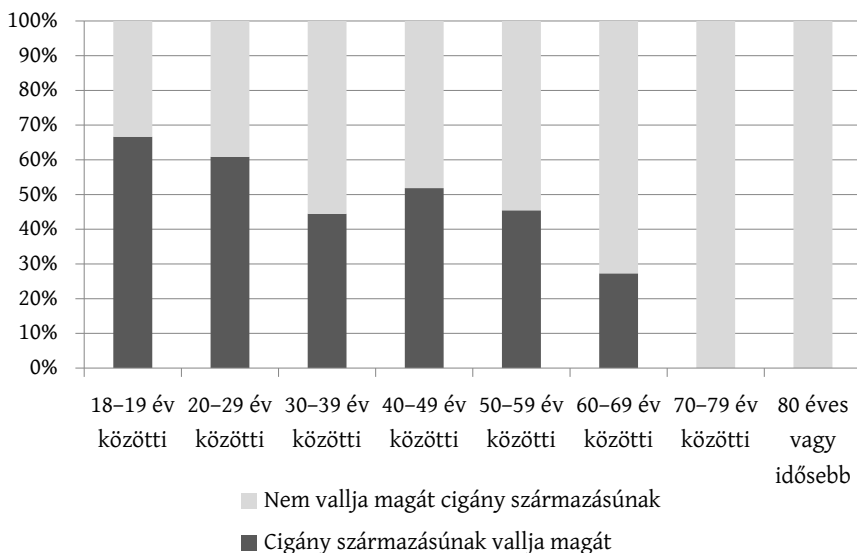
| Etnikai összetétel | Nem   | Kor szerinti megoszlás |          |                  |
|--------------------|-------|------------------------|----------|------------------|
|                    |       | 20–39 év               | 40–59 év | 60 év és felette |
| Roma               | Férfi | 9%                     | 12%      | 1%               |
|                    | Nő    | 9%                     | 12%      | 2%               |
| Nem roma           | Férfi | 10%                    | 8%       | 7%               |
|                    | Nő    | 9%                     | 8%       | 13%              |

A 134 megkérdezett 41,8%-a 40 év alatti lakos volt, amely arány megfelel a 2011-es népszámlálás adatainak. A megkérdezettek 60,4%-ának volt bejelentett munkahelye, közmunkásként a megkérdezettek 25%-a volt foglalkoztatva. A gazdaságilag inaktívakhoz volt sorolható a megkérdezettek 17,8%-a mint nyugdíjas, illetve 3%-a mint egyetemi hallgató és tanuló.

A megkérdezettek 9%-a – saját bevallása szerint – dolgozott már külföldön. A külföldi munkatapasztalattal rendelkezők és a külföldre vissza-visszatérők mellett a szülők 3%-a nyilatkozott úgy, hogy nagykorú gyermekük jelenleg is külföldön él. A romák aránya ebben az esetben 1,7% volt. Ez az érték magasnak mondható, ugyanis alig marad el a 2012-es felmérésünkben tapasztaltnál, amely szerint Miskolcon a megkérdezettek 9,5%-a vállalt már külföldön munkát (Dabasi-Halász, Hegyi-Kéri 2014). Hasonló adatot mutatott ki 2013-ban a KSH Népeségstudományi Kutatóintézet (Gödri, Felek 2013) egy 1500 fős megkérdezés alapján. Ebben az országos felmérésben a megkérdezettek 7%-a élt, illetve 9%-a dolgozott már, vagy dolgozott a lekérdezéskor külföldön. Felmérésünk egybevág a 2011-es népszámlálási adatokkal: Borsod-Abaúj-Zemplén megyében az átmenetileg külföldön tartózkodók aránya a második legnagyobb értéket mutatta ekkor (1000 lakosra 8,5 fő külföldön dolgozó jutott).

A külföldi munkavállalási tapasztalattal rendelkezők többsége nem roma származású (60%), 41,7%-a 30–39 év közötti, 75%-uk férfi. A roma külföldi munkavállalók esetében kizárólag férfiakról (4 fő) beszélhetünk, a nem roma lakosok esetében 3 női és 5 férfi munkavállalóról van szó. Végzettség alapján

4. ábra: A megkérdezettek kor és származás szerinti összetétele  
*Composition of respondents by age and ethnic group*



58%-uk középfokú (7 fő), 25%-uk felsőfokú (3 fő), 17%-uk alapfokú végzettséggel rendelkezik (2 fő). Különbség mutatkozik a külföldön munkát vállaló romák és nem romák között: a roma férfiak alapfokú és középfokú végzettséggel (2-2 fő), míg a nem romák közép- és felsőfokú végzettséggel rendelkeznek. Felmérésünk tehát azt mutatta, hogy az alapfokú végzettséggel rendelkező romák is bekapcsolódtak a vándorlási folyamatba. (De a 8 általánossal rendelkező nem roma lakosok közül senki sem próbálkozott külföldi munkavállalással.)

Kérdőívünkben rákérdeztünk a külföldi munkavállalás hosszára és földrajzi helyére is. A külföldi munkavállalási tapasztalattal rendelkezők közül legtöbben Németországban dolgoztak (8 fő, azaz 66,6%), de dolgoztak Hollandiában (2 fő), Ausztriában és Belgiumban is (1-1 fő). A külföldön munkát vállaló romák mind egyike Németországban dolgozott, 13 év és 5 hónap közötti időszakokat, közülük 2 fiatalember 30–39 év közötti. Ez a megfigyelés egybevág korábbi kutatásokkal (Sik, Szeitl 2016), melyek szerint a külföldön szerencsét próbálók tapasztalatai másokat is ösztönöznek, erősítik az újabb migrációs szándékot. Egy gyakorta külföldön dolgozó férfi, aki házáat megtartotta a faluban, egy interjú keretében beszélt a tapasztalatairól. Elmondta, hogy a külföldi munkavállalás ötlete a testvérétől jött, aki már a sógorával tartózkodott külföldön. Az egyébként bányamérnöki felsőfokú végzettséggel rendelkező lakost a (magasabb) pénzkereset motiválta, úgy fogalmazott, hogy a testvére a sógorával „jól kerestek”, és gyors pénzszerzési lehetőségként vetődött fel benne a kinti munkavállalás. Több alkalommal járt már külföldön, elsőként Angliában rövidebb ideig, aztán Belgiumban, de legtöbbször és leghosszabb ideig Németországban.

Megkérdeztük, hogy mint szülők vagy leendő szülők kezdeményezik-e, tanácsolják-e gyermekeiknek a külföldi munkavállalást. A megkérdezettek 68,7%-a tanácsolja vagy tanácsolná leendő gyermekének, hogy külföldön dolgozzon, anyák és apák egyaránt. Ezek az eredmények magasabbak, mint az Észak-magyarországi 17–19 éves középiskolások szüleinek megkérdezésekor tapasztaltak (ott 45% ösztönözte gyermekét a városból, illetve a régióból való elvándorlásra), saját 2012-es kutatásunkban pedig a gyermekes miskolci szülők 26%-ánál mutatuk ki, hogy gyermeküknek a külföldi továbbtanulást javasolták (Dabasi-Halász, Hegyi-Kéri 2015). A migrációs potenciálvizsgálatok eredményei általában magasabb értéket mutatnak, mint a ténylegesen megvalósuló migráció, ugyanakkor jelzésértékű, hogy a családi taszító hatás milyen jelentős a településen.

A roma és a nem roma lakosság összehasonlításakor (a khi-négyzet alapján) nem található szignifikáns eltérés. Mindemellett kérdéseinkre a magukat cigány származásúnak vallók köréből 76,7% tanácsolja az elvándorlást, míg a nem roma lakosság köréből az arány csak 62,2%. A roma lakosok főleg a fiúgyermeket küldik, biztatják külföldi munkavállalásra, míg a nem roma lakosoknál hasonló tendencia nem fedezhető fel (a korrigált standardizált reziduuum 2,7, amely feletre van a szignifikánsnak mondható szintnek, 5%-os szignifikanciaszint mellett).

A nemek közötti egyenlőtlen migrációs potenciál férfi- vagy nőtöbbletet eredményezhet regionális szinten. Ezek a demográfiai egyensúlytalanságok

leggyakrabban a vidéki és városi területek, illetve a virágzó és hanyatló régiók között figyelhetők meg. A 2012-es SEMIGRA-kutatás arra hívja fel a figyelmet, hogy a városi régiókra többnyire a fiatal nők nagyobb részaránya jellemző, míg a fiatal férfiak többlete a ritkábban lakott vidéki területeken, illetve a társadalmi-gazdasági elmaradással küzdő régiókban tapasztalható (semigra.eu). Ellenben a vizsgált településünkön a roma lakosok körében ezzel éppen ellentétes tendencia látszik kirajzolódni, vagyis hogy inkább a fiatal férfiakat buzdítják elvándorlásra.

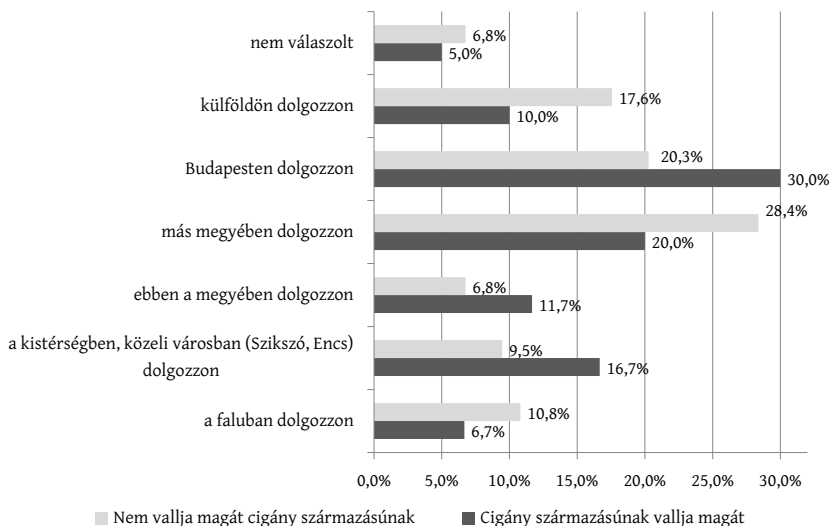
A második generációs elvándorláshoz, azaz az erős szülői ráhatáshoz kapcsolódó hipotézisünket az támasztja alá, hogy a 40–49 év közöttiek 85,2%-a javasolja gyermekének a külföldi munkavállalást. Önmagában az az eredmény nem meglepő, hogy az életkor erősen befolyásolja a migrációs hajlandóságot és a fiatalabb korosztály szívesebben vesz részt a migrációban, mint az idősebb. Ugyanakkor figyelemre méltó, hogy a 40–49 év közötti korosztály (akiknek gyermekei jelenleg a nagykorúság határán vannak) kiemelkedően nagy arányban támogatja a következő generáció külföldi munkavállalását, miközben ők maguk nem kívánnak lakóhelyet változtatni.

Rákérdeztünk arra is, hogy ha a szülők lehetősége van több alternatíva között választani, mit tanácsol gyerekeiknek, hol keressen állást magának. Magas azok aránya – 24,6% –, akik legszívesebben külföldre küldenék gyermeküket. (Ez az arány megegyezik egy a miskolci szülők 2012-es felmérésében tapasztaltakkal.) A roma megkérdezettek 30%-a külföldre küldené gyermekét, a nem roma lakosok körében csak 20% ez az arány. A nem roma megkérdezettek körében a megye munkaerőpiaca a legvonzóbb, a megye és más megyék felé való orientáció nagyobb arányú. Az általunk vizsgált településen való munkába állást a megkérdezetteknek mindössze 9%-a javasolja vagy tartja reálisnak gyermekének, a nem roma lakosok esetében 10,8% ez az arány, míg a roma lakosok esetében 6,7%. Budapestet általában nem tartják a megkérdezettek vonzónak munkaerőpiaci szempontból – 9% javasolja a munkavállalást a fővárosban. (Ez az arány közel azonos a Miskolcon mért 2012-es adattal.) Ugyanakkor a roma lakosok számára igen vonzó lehetőségként jelent meg Budapest (5. ábra).

A roma válasszadók körében a migrációs potenciál magas, jelenleg a ténylegesen megvalósuló migráció alacsonyabb, ha összehasonlítjuk a nem roma lakosok vándorlási arányával.

A következő kérdésben azt vizsgáltuk meg, hogy a szülők tudnák-e anyagilag támogatni, illetve szándékukban áll-e anyagilag támogatni gyermekeiket az elvándorlásban. A roma származásúak 46,7%-a nyilatkozott úgy, hogy anyagilag nem képes támogatni gyermeke lakóhelyváltását, míg a nem roma lakosság esetében ez az arány 44,6%. A roma lakosság leginkább (16,7%) gyermekei külföldre költözését támogatná, míg a nem roma lakosság a megyében vagy más megyében való letelepedést (17,6%), a külföldre költözést csak 10%-uk.

A megkérdezettek 78,4%-ának van külföldön dolgozó ismerőse, a nem romák 81%-ának, a romák 75%-ának. Korcsoportok alapján a 20–29 éves korosz-

5. ábra: Szülői tanácsok a munkavállalás földrajzi helyét illetően  
Parents' advices about geographical work location

tályba tartozó roma lakosoknak van nagyobb arányban külföldön munkát vállaló ismerőse, míg a 30-39 évesek között éppen fordítva, a nem roma lakosoknak van nagyobb kiterjedésű ismeretségi hálójuk. Egy kisebb településen a zárt közösségek miatt nem meglepő, hogy a megkérdezettek több mint felének van olyan rokona, aki jelenleg is külföldön dolgozik. A roma lakosok esetében kisebb ez az arány, 48%-uknak van családi kapcsolata külföldön dolgozó romával. A migrációs háló meglehetősen hozzájárulhat a még nagyobb számú roma kivándorláshoz. A válaszokból az is kiderült, hogy a roma lakosok intenzívebb kapcsolatot tartanak fenn a kint tartózkodó rokonokkal: 26,7%-uk naponta, kétnaponta kommunikál a külföldön tartózkodóval, míg a nem roma lakosoknál ez az arány csak 10,8%.

A roma lakosok szignifikáns többsége nyilatkozta, hogy rendszeres anyagi támogatásban részesül kint tartózkodó rokonától (a korrigált standardizált reziduum 2,9; a chí-négyzet megfigyelt értéke 8,68). Ez az állítás a nem roma lakosokra nem volt jellemző.

A munkaerőpiaci depresszió definícióját alapul véve megvizsgáltuk, hogy milyen összefüggés fedezhető fel a munkaerőpiaci helyzet, a helyi lehetőségek érzékelése és a fiatalok elvándorlása között. Milyen attitűdökkel rendelkeznek azok a szülők vagy leendő szülők, akik gyermekeiket külföldi munkavállalásra biztatják? A megkérdezettek jelentős része szeret a lakóhelyén élni, viszont több, mint negyedük állította, hogy a faluban nem jó a közösség. A cigány származásúak 36,7%-a egyetértett azzal, hogy a faluban jó a közösség, míg a nem roma származásúaknak csak 20,3%-a volt hasonló véleményen. A roma származásúak szerint a falu szép, rendezett, míg a nem roma lakosok szerint ennek ép-

pen az ellenkezője igaz. A felmérésben részt vett lakosság több mint háromnegyede szerint a lakóhelyén kevés a programlehetőség. Talán van összefüggés a programlehetőségek megítélése és a külföldre vágyódás között is (a korrigált standardizált reziduum értéke 2,7; a chí-négyzet megfigyelt értéke pedig 27,8).

Megkérdeztük a lakosságot arról is, hogy mennyire tartják valós problémának, hogy a településen inkább a fiataloknak van munkalehetősége. Jelentős részük (70,2%) nem értett egyet ezzel az állítással.

Feltételeztük, hogy az életkor és az elköltözési szándék között szignifikáns kapcsolat van. (Sajnos a kérdőívben nem tettünk különbséget az időszakos munkavállalás és a tartós letelepedés között.) A roma és nem roma lakosok között elköltözési szándék tekintetében nem volt számottevő különbség. A magát romának valló lakosság körében az alkalmi munkavállalók és szociális segélyben részesülők csoportjában mutatkozott jelentősebb elköltözési szándék.

## Összefoglalás

A tanulmányban megfogalmazott hipotézisekre az alábbi megállapításokat fogalmaztuk meg.

Az Észak-magyarországi régióban, azon belül is Borsod-Abaúj-Zemplén megyében a fiatalok elvándorlása 2001 és 2011 között növekedett. A fiatalabb generáció mind az egyetemi évek alatt, mind azt követően a munkaerőpiacra való kilépés idején más megyébe költözik. Borsod-Abaúj-Zemplén megyéből ebben az időszakban a 25–29 éves korosztályból az elvándorlás 20%-os, minden ötödik fiatal elhagyta a régiót. A 30–34 évesek körében is kiugró volt az elköltözés, korcsoportjukban 13%-os volt a lélekszámcsökkenés. Az elvándorlási arány növekszik, meghaladja a rendszerváltozás idejének elvándorlását.

A vizsgált vidéki, periferikus településen is jelen van a munkaerőpiac realitásnál borúlátóbb érzékelése, megjelenik a munkaerőpiaci depresszió. Ezt a hatást vizsgáltuk meg egy periferikus, romák és nem romák által vegyesen lakott településen. A vizsgált település lakosságának 11%-a dolgozott vagy jelenleg is külföldön dolgozik. Ez az arány magasabb a megyeszékhelyen mértnél (Dabasi-Halász, Hegyi-Kéri 2014). A szülők jelentős része (különösen a 40–49 évesek) tanácsolja gyermekeinek a külföldi munkavállalást.

Vizsgálatunkban figyelmet fordítottunk a roma és nem roma népesség eltérő viselkedésére a külföldi, illetve a nem helyi munkavállalásra vonatkozóan. Megállapítható, hogy a roma családok vándorlással kapcsolatos hozzáállása eltér a nem roma családokétól, körükből lényegesen intenzívebb a kapcsolattartás a külföldön élőkkel. A roma lakosság egyértelműen a férfiak elvándorlását támogatja, míg a nem romák esetében nemekhez kapcsolható különbség nem mutatható ki. A roma lakosság anyagilag is jobban hajlandó támogatni gyermekei külföldre vándorlását, mint a nem roma lakosság, és a külföldön dolgozók is

jobban támogatják az itthon maradtakat. Mindemellett a roma lakosság köréből jelenleg még kisebb arányban dolgoznak külföldön. A roma lakosok számára Budapest vonzóbb mint lehetséges munkavállalási helyszín, míg a nem roma lakosság inkább a külföldet vagy más megyéket preferálja.

Összességében megállapítható, hogy a szülők ösztönzik a fiatalok elvándorlását. Mind az idősebb, mind a fiatalabb generáció úgy véli, hogy a 30 év alatti korosztálynak nincs megfelelő boldogulási lehetősége a településen és környékén. Megállapítható továbbá, hogy a településen a roma lakosság migrációs attitűdje (a migrációs háló építése, kapcsolattartás a külföldön élőkkel, a fiúgyermekek külföldi munkavállalásának preferálása, a migrációs potenciál) eltér a nem roma csoporttól. A vidéki periférikus térségekből valószínűsíthető, hogy növekedni fog az elvándorlás, amely a roma lakosságot is alapvetően érinti.

## Jegyzet

- 1 Szuhay (2014) szerint az egyik megközelítésből az a cigány, akiről a társadalom többsége, a hatalom, az intézményrendszer ezt állítja, a másik megközelítés szerint pedig amikor társadalmi csoportok mondják, állítják magukról.

## Köszönetnyilvánítás

A kutatás a Miskolci Görögkatolikus Cigány Szakkollégium támogatásával készült.

## Irodalom

- Ábrahám Á., Kertesi G. (1996): A munkanélküliség regionális egyenlőtlenségei Magyarországon 1990–1995 között. A foglalkoztatási diszkrimináció és az emberi tőke váltakozó szerepe. *Közgazdasági Szemle*, 7–8., 653–681.
- Alpek B. L. (2017): *Hátrányos helyzetű csoportok munkaerő-piaci területi esélyei Magyarországon*. PhD értekezés. Pécsi Tudományegyetem, Pécs
- Bartus T. (2003): Ingázás. In: Fazekas K., Cseres-Gergely Zs. (szerk.): *Munkaerőpiaci Tükör 2003*. MTA Közgazdaságtudományi Kutatóközpont, Országos Foglalkoztatási Közalapítvány, Budapest, 88–101.
- Bába K. (2008): Földrajzi mobilitás, migráció. *Új Ifjúsági Szemle*, nyár–ősz, 117.
- Dabasi-Halász Zs. (2011): *Munkaerőpiac és foglalkoztatáspolitikai*. Miskolci Egyetem Gazdaságtudományi Kar, Miskolc
- Dabasi-Halász Zs., Hegyi-Kéri Á. (2014): A dezindusztrializáció fizikai és társadalmi következményeinek összefüggése. *Közgazdász Fórum*, 4-5., 83–97.
- Dabasi-Halász Zs., Hegyi-Kéri Á. (2015): „Fel/eltörekvő” generáció migrációja Miskolcon. *Észak-magyarországi Stratégiai Füzetek*, 1., 17–26.



- G. Fekete É., Péter Zs., Siposné Nándori E., Lipták K., Hegyi-Kéri Á. (2013): *Területi politikák és stratégiák*. Miskolci Egyetem Gazdaságtudományi Kar, Miskolc [http://www.tankonyvtar.hu/hu/tartalom/tamop412A/2011-0046\\_03\\_terpol/](http://www.tankonyvtar.hu/hu/tartalom/tamop412A/2011-0046_03_terpol/) (Letöltés: 2017. október 22.)
- Gödri I., Feleky G. A. (2013): Migrációs tervek megvalósulása egy követéses vizsgálat tükrében. Az előzetes migrációs szándék, a várakozások és a külső elvárások szerepe. *Demográfia*, 4., 281–332.
- Hegyi-Kéri Á. (2016): *A dezindusztrializáció hatása a munkaerőpiacra a Visegrádi országok régiói és Miskolc példáján 1999-2012 között*. PhD-disszertáció. Miskolci Egyetem, Vállalkozásemélet és -gyakorlat Doktori Iskola, Miskolc
- Ignits Gy., Nagy Á., Zsámboki K. (2014): *Munkaerő-piaci helyzetkép a Nemzeti Foglalkoztatási Szolgálat adatai alapján*. Nemzetközi Munkaügyi Hivatal Kutatási és Elemzési Főosztály, Budapest
- Kertesi G. (2000): A cigány foglalkoztatás leépülése és szerkezeti átalakulása 1984 és 1994 között. Munkatörténeti elemzés. *Közgazdasági Szemle*, 5., 406–443.
- KSH (2011): *Népszámlálás 2011. Országos adatok. A népesség nemzetiség szerint*. [http://www.ksh.hu/nepszamlalas/tablak\\_teruleti\\_00](http://www.ksh.hu/nepszamlalas/tablak_teruleti_00) (Letöltés: 2017. május 4.)
- KSH (2015): *Munkaerőpiaci helyzetkép, 2015*. KSH, Budapest
- KSH (2016): *A komplex programmal fejlesztendő járásek jellemzői, 2014*. <http://www.ksh.hu/docs/hun/xftp/idoszaki/pdf/kompjar14.pdf> (Letöltés: 2017 május 5.)
- Kovács É. (2007): Aprófalú-e a lengyári telep? In: Váradi M. M. (szerk.): *Kistelepülések lépéskényszerben*. Új Mandátum Kiadó, Budapest, 7–28.
- Kulcsár G. (2006): A munkaerő területi mobilitását akadályozó tényezők. *Esély*, 3., 61–84.
- Panorama Inforegio (2013): „Neet” ráta – a 15 és 24 év közötti lakosságon belül, 2012. Oktatási képesség – a 25 és 64 év közötti, felsőfokú végzettséggel rendelkező lakosok tervezett aránya 2020-ban. *Panorama Inforegio*, 46., 32–33.
- Pásztor I. Z., Péntes J., Bujdosó, Z. (2013): A roma lakosság integrációjának kérdésköre Északkelet-Magyarországon földrajzi aspektusból. *Acta Carolus Robertus*, 2., 123–134.
- Péntes J. (2014): *Periférikus térségek lehatárolása – dilemmák és lehetőségek*. Didakt Kft., Debrecen
- Péntes J. (2016): A cigányság területi-települési viszonyai Hajdú-Bihar és Szabolcs-Szatmár-Bereg megyékben. In: Szilágyi F., Péntes J. (szerk.): *Roma népesség Magyarország északkeleti határtérségében*. Partium Kiadó, Nagyvárad, 9–48.
- Sik E., Szeitl B. (2016): Migrációs szándékok a mai Magyarországon. In: Blaskó Zs., Fazekas K. (szerk.) *Munkaerőpiaci Tükör 2015*. MTA KRTRK KTI, Budapest, 54–59.
- Szuhay P. (2014): *A magyarországi cigányság kultúrája: etnikus kultúra vagy a szegénység kultúrája*. Panoráma, Budapest
- Virág T. (2008): Változó gazdasági-társadalmi kapcsolatok egy cigányok lakta faluban. *Szociológiai Szemle*, 1., 60–77. <http://www.semigra.eu/hu> (Letöltés: 2017. szeptember 21.)