
KITEKINTŐ

**A ROMÁN–MAGYAR HATÁR MENTI EGYÜTT-
MŰKÖDÉSEK MEGÍTÉLÉSE A ROMÁN OLDALI
TELEPÜLÉSVEZETŐK SZEMSZÖGÉBŐL**

(The Evaluation of the Hungarian–Romanian Cross-border
Cooperation from the Angle of Romanian Local Governors)

NAGY EGON

Kulcsszavak:

határmentiség határon átnyúló együttműködések román–magyar határtérség

A jelen kutatás során alkalmazott kérdőív az együttműködés jelenlegi állapotára és kilátásaira, a határ térbeli közelségének érzékelésére, valamint a saját község fejlődési lehetőségeinek értékelésére tér ki. A kérdőívet a romániai Szatmár (Satu Mare) és Bihar (Bihor) megyék településeinek polgármesterei vagy alpolgármesterei töltötték ki. A tanulmány ennek a kérdőívnek a kiértékelésén keresztül mutatja be a romániai települési vezetők viszonyulását a magyar–román határon átnyúló együttműködésekhez.

A magyar–román határ mente az elmúlt másfél évtizedben sokoldalú együttműködések színtere volt, mely a kezdeti történelmi gyökerű bizalmatlanságból indulva, a protokolláris kapcsolatfelvételeken keresztül mára érdemi, projektszintű együttműködéseké bővült.

A jelen kutatás során alkalmazott kérdőív az együttműködés jelenlegi állapotára és kilátásaira, a határ térbeli közelségének érzékelésére, valamint a saját község fejlődési lehetőségeinek értékelésére tér ki. A kérdőívet a romániai Szatmár (Satu Mare) és Bihar (Bihor) megyék településeinek polgármesterei vagy alpolgármesterei töltötték ki. Szándékunk szerint ez a közvélemény-kutatás a magyarországi kutatók által a határon átnyúló térség magyar részét is magában foglaló felmérések tükörképe lehetne. A Debreceni Regionális Kutatások Központja munkatársai által végzett felmérés azonban sokkal nagyobb mintán készült, ők a román–magyar, illetve magyar–ukrán határ két oldalán élő lakosságot kérdezték meg. Az egyéni kutatásokra jellemző korlátokból adódóan nekünk a döntéshozókra kellett fókuszálnunk, feltéve, hogy ők ismerik a legjobban az általuk vezetett községek mindennapi életét, a helyi közigazgatás bürokráciáját, és tájékozottak az illető községek nemzetközi és határon átnyúló kapcsolatai jelenlegi helyzetére vonatkozóan. A megkérdezettek száma: 156 községi polgármester (96 Bihar, 60 pedig Szatmár megyéből). A válaszadók számának maximalizálása céljából két fordulóban postáztuk ki a kérdőíveket, egy év eltéréssel, a 2005–2006 időszakban. A 156 megkérdezett személy közül 72 (46,1%) válaszolt, ez az arány biztosítja a felmérés szükséges relevanciáját. A 72 válaszadóból 44 (61,2%)

Bihar megyei, 28 (38,8%) pedig Szatmár megyei volt. A kérdőív nagyvonalakban megegyezik – néhány módosítással – az INTERREG IIC kutatási projekt keretében 2000-ben alkalmazott kérdőívvel, amelyet a Magyar Tudományos Akadémia Földrajzi Kutatóintézetének közreműködésével dolgoztunk ki. Emellett még egyéb kutatási mintákból illetve fogalmaztunk meg a kérdéseket (Nárai 1999; Baranyi 2005a; 2005b), valamint a helyi sajtóban a határmentiségre vonatkozó hírfolyam nyomán követése segített újabb kérdések megfogalmazásában (Horga 2007; Soproni 2007).

Érdekes módon, a román oldalon végzett felmérésre válaszolók többsége nem a határsávból származik, hanem az illető megyék központi és keleti vidékeiről: az Avas-vidékről, a Béli-hegység vagy Hadad vidékéről, a Szamos-síkság északi részéről Szatmár megyében, illetve a hegyvidékről, a Tasnádfői-dombság és Belényes vidékéről Bihar megyében. Azt feltételezzük, hogy e községek elszigeteltebb fekvése hatására erős az igyekezet a világ felé való nyitásra, kapcsolatteremtési készség és a kölcsönös megismerésre való törekvés mutatható fel, az Európa más közösségeivel való kommunikáció révén.

A kérdőív 33 kérdésének többsége zárt kérdés, csak öt nyílt kérdést tartalmaz, amelyekre szöveges válasz adható. Egyes kérdések a vegyes csoportba tartoznak, amelyek az előre meghatározott válaszok mellett lehetőséget adnak az alanyok szubjektív véleményének kifejtésére is – de a válaszadók zöme nem élt ezzel a lehetőséggel. A kérdőívre adott válaszokat számítógépbe kódoltuk és SPSS-szoftverrel értékeltük ki. A kérdőív kérdéseit három tematikus egységbe csoportosítottuk:

- I. A határon átnyúló térségek jellemzői az 1990 utáni társadalmi-gazdasági átalakulás után;
- II. A határon átnyúló együttműködés és kapcsolatok helyzete és kilátásai;
- III. A határon átnyúló együttműködés értékelése.

Kiindulásként feltételeztünk egyfajta alapvető jó szándékot és jóhiszeműséget a megkérdezett települések vezetőiről, vagyis, hogy kifejezetten és tudatosan keresik a határon átnyúló kapcsolatokat és érdekeltek is azok bővítésében. A román oldalon ugyanakkor feltételeztük az etatista függőségi viszony „tehetetlenségi nyomtaték”-szerű fennmaradását, vagyis, hogy a határ menti kapcsolatokban is elvárnak a helyi előljárók valamiféle állami támogatást, útegyengetést, felülről jövő ösztönzőket. Ugyanakkor az is hipotéziseink között szerepelt, hogy a helyiek alapvetően pozitívan értékelik a különböző területi szintű szerveződések hatását a határ menti együttműködések mindennapi gyakorlatára. Mindezek a feltételezéseink, mint látni fogjuk, nagyjából megalapozottnak bizonyultak.

A határon átnyúló térségek jellemzői az 1990 utáni társadalmi-gazdasági átalakulás után

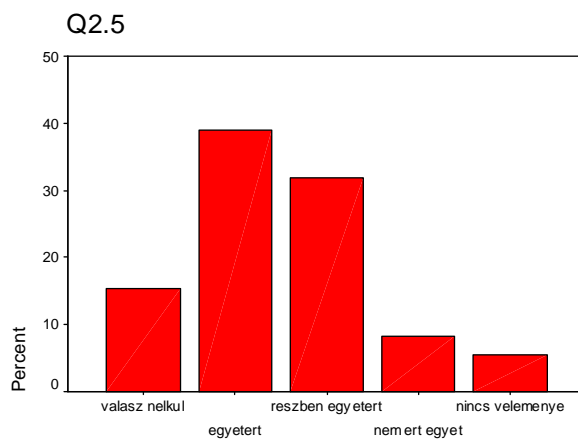
Az első tematikus csoportban a válaszadók többsége (61%) az 1990 utáni társadalmi-gazdasági átalakulás hatásait pozitívként ítélte meg a határon átnyúló térségre nézve, azon egyszerű okból kifolyólag, hogy az előző időszak izolacionizmusa

véget ért, és helyet adott a határon átnyúló kétoldali kapcsolatoknak. A Szatmár megyei polgármesterek vagy alpolgármesterek jóval optimistábbak voltak ebből a szempontból, ők 75%-ban pozitívnak jellemezték a változás hatását, és egyikük sem válaszolta azt, hogy a politikai változásoknak negatív hatásuk lett volna a határvidékre. A bihariaknak csak 52,3%-a gondolta úgy, hogy ez a történelmi fordulópont pozitív hatással volt térségükre. Ez a helyi előljárók részéről egyfajta nosztalgikus múltba nézést sejtet, illetve a generációváltás hiányát – ezt mi mindenképp lehetséges hátráltató tényezőként értékeljük a határ menti kapcsolatok kontextusában.

A román–magyar határon átnyúló térség státusára és fontosságára is rákérdeztünk, Románia más térségeihez viszonyítva. A válaszokból a két román megye helyi döntéshozóinak magukról alkotott meglepően pozitív képe tűnik ki: a válaszadók többsége legfeljebb részben ért egyet azzal, hogy a nyugati határvidék periférikus térség (30,6%), vagy éppenséggel nem ért egyet a kijelentéssel (27,8%). Ez azt tükrözi, hogy a vidék közigazgatási-területi vezetői helyesen értelmezik a relatív terek fogalmát, mert bár periférikus helyzetben vannak Románia területén belül, mégis megvan az az előnyük, hogy közelebb fekszenek Európa központi területeihez, így kedvezőbb helyzetben vannak az ország központi és keleti térségeihez viszonyítva a modernizáció esélyei szempontjából. Ennek megfelelően, a válaszadók relatív többsége (47,2%) nem ért egyet azzal a véleménnyel, hogy a határon átnyúló térség pozíciójából fakadóan hátrányos helyzetben van, sőt, 58,3%-uk úgy véli, előnyök származnak ebből a pozícióból, az alanyok 38,9%-a (relatív többség) azon a véleményen van, hogy a térség képes hasznosítani a helyzetéből adódó lehetőségeket.

1. ÁBRA

*A határ menti fekvés előnyeinek a régió általi kihasználását megítélő válaszok
(Answers Reflecting on Utilization of Benefits Arising from Cross-border Location
by the Given Region)*



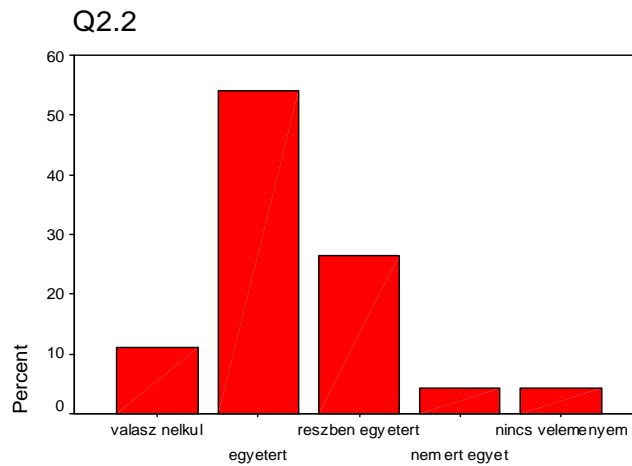
Q2.5

Forrás: Kérdőívek (2005–2006).

A Romániára jellemző paternalista gondolkodásmódnak megfelelően a válaszadók 54,2%-a szerint a térség modernizálásához állami segítségre van szükség, ez egyféle tehetetlenséget tükröz a helyi kezdeményezések terén, a saját újjító erejükbe vetett bizalom hiányát. A többségi válaszok kategóriájának megoszlása a két megye között azt mutatja, hogy bár Szatmár megye elmaradottabb, mint Bihar, és perifériusabb a fekvése is, e megye polgármesterei nagyobb arányban gondolják úgy, hogy megyéjük nagyobb mértékben hasznot húz az ország nyugati határához közeli fekvéséből. Ez, véleményünk szerint, inkább a várakozások és a kitörési vágy intenzitását húzzák alá, semmint a realitásokat támasztják alá.

2. ÁBRA

A határon átnyúló térség földrajzi fekvéséből fakadó esélyek és kockázatok kihasználásában az állami szerepvállalás szükségességének megítélése
(*Judgement on Necessity of Public Participation in Utilization of Opportunities and Risks Coming from Geographical Location of a Cross-border Area*)



Q2.2

Forrás: Kérdőívek (2005–2006).

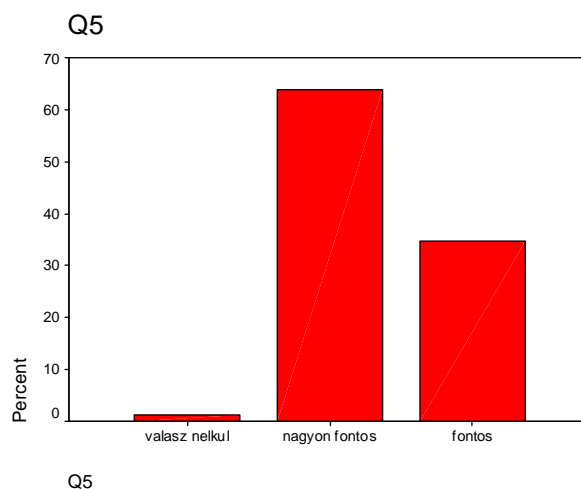
Az 1990 utáni politikai változásoknak a felmérésben részt vevő polgármesterek és alpolgármesterek községére való hatását több, egymással összefüggő dimenzióban vizsgáltuk. A gazdasági helyzetre vonatkozóan a válaszadók közel egyharmada (29,2%) úgy értékeli, a helyzet jó irányban változott, ugyancsak egyharmaduk (29%) szerint egyenlő mértékben változott jó és rossz irányban, egyötödük (20,8%) pedig kijelentette, hogy a változás inkább negatív irányú volt. A társadalmi helyzetre nézve az „inkább pozitív”, „pozitív és negatív”, illetve „inkább negatív” válasz-kategóriák mindegyikét a városatyák kb. egynegyede választotta. A környezetre vonatkozóan a válaszadók egyharmada gondolja, hogy a változások egyidejűleg pozitívak és negatívak, egynegyedikük szerint pedig a környezet állapota egyértelműen

romlott. A szállítás tekintetében a válaszok egynegyede jutott az „inkább pozitív”, illetve „inkább negatív” kategóriák mindegyikére. A válaszadók egyharmada gondolja, hogy a közbiztonság egyenlő mértékben változott pozitív és negatív irányban, ugyancsak egyharmaduk pedig, hogy inkább negatív irányban változott. Magyarán a válságjeleket alátámasztó válaszcsoporthoz egyértelmű fölénye mutatható ki a választípusokból – negatív tendencia a gazdaságban, és különösen a szociális helyzet romlásában, a környezet állapotában és a közbiztonságban érhető tetten.

A községeknek a jövőbeni öt évre vonatkozó fejlődési kilátásait is értékeltettük a válaszadókkal, a politikai változások hatásának értékelésénél említett szempontok szerint. A gazdasági helyzet esetében a válaszadók 34,7%-a gondolja úgy, hogy a kilátások jók, 43,1%-uk pedig, hogy inkább jók, ami a Románia rohamos gazdasági fejlődése nyomán fennálló optimista lelkiállapotot tükrözte. Ezek a várakozások valószínűleg nagyarányban mérséklődtek a globális válság kibontakozásával egyidejűleg. A válaszadók egynegyede a társadalmi helyzet nyilvánvaló javulását jósolja, egyharmaduk pedig inkább pozitív változást vár ezen a téren. A környezet esetében 45,8% várja a jelen helyzet inkább pozitív irányú változását, a közlekedés terén 41,7% jelölte meg ugyanezt a válaszkategóriát. A közbiztonság esetében a válaszadók 36,1%-os relatív többsége azt mondja, a helyzet inkább pozitív irányban alakul. Ennek az itemcsoportnak tehát egyértelműen pozitív az eredője, ami mindenképp kedvező premisszája a helyi fejlődésnek.

3. ÁBRA

*A határon átnyúló térségek hazai vagy nemzetközi finanszírozási forrásokból való támogatása fontosságának értékelése
(Evaluation of Importance of Support from National or International Funding Sources of Cross-border Areas)*



Forrás: Kérdőívek (2005–2006).

A válaszadók döntő többsége (63,9%) úgy véli, nagyon fontos a határon átnyúló térségek hazai vagy nemzetközi finanszírozási forrásokból való támogatása (3. ábra). Erre az esélyek különösképp jók mindkét ország EU-s csatlakozása után, mikor a rendelkezésre álló pénzügyi eszközök ugrásszerűen megnövekedtek és az új eljárásrend együttműködésre kötelezi a pályázatok betérjesztésekor a szomszédos régiókat. Egyszersmind a külső finanszírozási forrásokkal szemben támasztott nagy elvárások a krónikus belső forráshiány jelei is.

1. TÁBLÁZAT

A különböző szintű eurorégiók ismertsége a határtérség, illetve az egyes megyék szintjén (Reputation of Different Euroregions on Level of Border Area and Some Counties)

	<i>Mindkét megye szintjén (%)</i>	<i>Bihar (%)</i>	<i>Szatmár (%)</i>
A Kárpátok Eurorégió létezése	77,8	65,9	96,4
A Hajdú-Bihar – Bihar Eurorégió létezése	70,8	93,2	35,7
Az Interregio Eurorégió létezése	30,6	20,5	46,4

Forrás: Kérdőívek (2005–2006).

A tanulmányozott határon átnyúló térségben működő eurorégiók ismertségi foka az eurorégió méretétől, fennállása idejétől, valamint az illető megyéknek az eurorégiós együttműködésben való részvételétől függ. Ennek megfelelően a Kárpátok Eurorégió a legismertebb minden elemzett területi egység szintjén, ami másfél évtizedes sajtójelenlétének köszönhető. A többi eurorégiót csak az együttműködő megyékben ismerik elsősorban: az Interregio ismertebb Szatmár megyében, a Hajdú-Bihar – Bihar eurorégió pedig Bihar megyében (1. táblázat).

Kíváncsiak voltunk a három eurorégiót jellemző egyes kijelentések értékelésére. E kérdés esetében a válaszadók több választ is megjelölhettek, illetve tartózkodhattak a választástól. A rendelkezésre álló nagyobb információmennyiségnek köszönhetően a Kárpátok Eurorégiót értékelik a legpozitívabban, a többi eurorégió szűkebb körben ért el pozitív értékelést. Ez az értékelés a polgármesterek konkrét ismereteinek hiányából fakadhat, amit a nagyszámú megválaszolatlan rovat is alátámaszt. Más szóval, a legtöbb esetben a polgármesterek csak hallottak az eurorégiók létezéséről, de nem rendelkeznek adatokkal azok konkrét szerepkörével kapcsolatban. Külön említést érdemel az Interregio Eurorégió kismértékű pozitív értékelése az együttműködésben közvetlenül érintett Szatmár megyében (35,7%), ami komoly kétségeket vet fel az eurorégió hatékonyságára vonatkozóan.

2. TÁBLÁZAT

A román–magyar határon átnyúló térségben működő eurorégiókra vonatkozó kijelentések értékelése

(Evaluation of Statements Concerning Euroregions Operating in Romanian–Hungarian Cross-border Region)

<i>Kijelentés</i>	<i>Egyetérték, a határon átnyúló térség egé- szére %</i>	<i>Egyetér- tek Bihar %</i>	<i>Egyetér- tek Szat- már %</i>
A Kárpátok Eurorégió egy hatékony interregionális szervezet, amely hozzájárult a román–magyar határon átnyúló kapcsolatok fellendüléséhez.	50	31,8	78,6
A Kárpátok Eurorégió nem hatékony interregionális szervezet, amely jelentéktelen hatással volt a román–magyar határon átnyúló kapcsolatok alakulására.	11	11,4	10,7
A Kárpátok Eurorégió elsősorban azért nem hatékony, mert túlméretezett, ezért kívánatos volna kisebb méretű és hatékonyabb szubregionális egységre való felosztása.	15,3	18,2	10,7
A Kárpátok Eurorégió veszítene hatékonyságából, ha kisebb méretű területi alegységekre osztanák.	15,3	11,4	21,4
A Hajdú-Bihar–Bihar Eurorégió létrehozásának pozitív hatása volt a Bihar és Hajdú-Bihar megyék közötti határon átnyúló kapcsolatok megerősödésére.	62,5	86,4	25
A Hajdú-Bihar–Bihar Eurorégió létrehozásának semmilyen pozitív hatása nem volt a határon átnyúló kapcsolatok javulása tekintetében.	5,6	6,8	3,6
Az Interregio Eurorégió létrehozásának pozitív hatása volt a Szatmár és Szabolcs-Szatmár-Bereg megyék közötti határon átnyúló kapcsolatok megerősödésére.	19,4	9,1	35,7
Az Interregio Eurorégió létrehozásának semmilyen pozitív hatása nem volt a határon átnyúló kapcsolatok javulása tekintetében.	4,2	4,5	3,6

Forrás: Kérdőívek (2005–2006).

A megkérdezett polgármesterek és alpolgármesterek túlnyomó többsége (86,1%) úgy gondolja, hogy Magyarországon továbbra is magasabb az életszínvonal, mint Romániában, Bihar megyében ezen a véleményen volt a válaszadók 81,8%-a, Szatmár megyében pedig 92,9%-uk. A magyar oldalról alkotott pozitív kép elősegítheti annak jobb megbecsülését és a vele való kapcsolatkeresést is.

Arra kértük a felmérés alanyait, értékeljék a határon átnyúló forgalmat generáló tényezőket. A válaszadók több választ is megjelölhettek. A válaszadók többsége minden területi szinten úgy véli, hogy a legfontosabb tényezők, amelyek a határon átnyúló forgalomhoz hozzájárulnak: a vásárlás, turizmus, munkavállalás céljából való ingázás, valamint az üzleti ügyek (3. táblázat). Aránylag nagy százalékos értékkel szerepel az illegális kereskedelem is, amely bizonyos mértékben a vásárláshoz vagy az üzleti utakhoz kapcsolódik.

3. TÁBLÁZAT

*A határon átnyúló forgalom motivációi a településvezetői értékelések szerint
(Evaluation of Statements Concerning Euroregions Operating in Romanian–
Hungarian Cross-border Region)*

<i>Utazás oka</i>	<i>Határon átnyúló térségre összesen %</i>	<i>Bihar %</i>	<i>Szatmár %</i>
Vásárlás	70,8	70,5	71,4
Turizmus	54,2	50,0	60,7
Illegális bevándorlás	5,6	6,8	3,6
Bűnözés	5,6	4,5	7,1
Munkavállalási ingázás	50,0	45,5	60,7
Tanulmányi ingázás	26,4	27,3	25,0
Üzleti ügyek	44,4	50,0	35,7
Illegális kereskede- lem	37,5	36,4	39,3
Egészségügyi szolgáltatások	26,4	27,3	25,0

Forrás: Kérdőívek (2005–2006).

A határon átnyúló együttműködés és kapcsolatok helyzete és kilátásai

A felmérés második, tematikus egysége a határon átnyúló együttműködések és kapcsolatok helyzetére és kilátásaira vonatkozik. A múltban (praktikusan 1990 előtt) az esetek többségében (94,4%) nem létezett semmiféle intézményesített kapcsolat magyarországi településekkel a tanulmányozott határszakaszon, elsősorban a Ceaușescu-rezsim által az ilyen kapcsolatokkal szemben tanúsított elzárkózás miatt. Jelenleg a válaszadók 48,5%-a állította, hogy intézményesített határon átnyúló kapcsolatot tartanak fenn magyarországi településekkel, viszont ugyanannyian (48,5%) tagadják ilyen kapcsolatok létét (két személy nem válaszolt). A magyar kisebbség nagyobb arányú jelenléte Szatmár megyében és a magyar településekkel fennálló kapcsolatok valamelyest etnocentrikus jellege tükröződik abban is, hogy Szatmár megyében lényegesen több község (60,7%) tart fenn határon átnyúló kapcsolatokat magyarországi településekkel Bihar megyéhez viszonyítva (40,9%).

Feltételezve, hogy azok a községek, amelyek jelenleg határon átnyúló kapcsolatban állnak magyarországi partnerekkel, aktívabbak a nemzetközi kapcsolatok terén, megkérdeztük, mi a véleményük Románia EU-csatlakozásának kilátásaival kapcsolatban. Mi az, ami befolyásolhatta, feltehetően elmélyíthette volna ezeket a kapcsolatokat, ha 2004-ben már sor kerül rá. A felmérés lebonyolítása idején (2005–2006) Románia még nem volt az Európai Unió tagállama, ezért ez a kérdés a csatlakozás időpontjára nézve még jelentőséggel bírt. Egy évvel a csatlakozás előtt a megkérdezettek

68,5%-a optimistának mutatkozott Románia 2007. január 1-jei csatlakozásával kapcsolatban, 31,5%-uk pedig az EU bővítésének meghatározatlan időre való felfüggesztésére számított, abban az időszakban, amikor többször felmerült a „védzáradék” alkalmazása vagy az Unió bővítésének elhalasztása az Unió alkotmánytervezetének elutasítása okán előállt válság miatt. Ebben a témakörben a bihariak bizonyultak derülátóbbnak, 72,2%-uk vélte úgy, hogy a csatlakozás az előzetes időzítés szerint megvalósul, míg Szatmár megyében a polgármesterek 64,7%-a értett egyet ezzel a prognózissal.

4. TÁBLÁZAT

A válaszadók által a határon átnyúló együttműködésre nézve optimális kívánatos helyzet

(Optimal Desirable Situation of Cross-border Cooperation in Respondents' Opinion)

<i>Az országok helyzete az EU viszonylatában</i>	<i>Határon átnyúló térségre összesen %</i>	<i>Bihar %</i>	<i>Szatmár %</i>
Mindkét állam jelölt az EU-csatlakozásra	11,4	11,1	11,7
Magyarország teljes jogú tag, Románia tagjelölt	17,1	16,7	17,6
Mindkét állam teljes jogú tag	68,5	72,2	64,7

Forrás: Kérdőívek (2005–2006).

A polgármesterek vagy alpolgármesterek többsége (68,5%, egy Szatmár megyei község nem válaszolt) azon a véleményen van, hogy a határon átnyúló együttműködés körülményei akkor optimálisak, ha mindkét fél teljes jogú tagja az Európai Uniónak, amely nyilván egy stabil politikai keretet biztosít az ilyen típusú viszonyokhoz.

Az együttműködés kezdeményezésére vonatkozó kérdésre többféle választ kaptunk, egy válaszadó pedig nem nyilvánított véleményt. Ezekből az derül ki, hogy a határ két oldalán nagyjából azonos mértékű az együttműködési hajlandóság. A válaszadók 34,2%-a azt nyilatkozta, hogy az ő községe kezdeményezte az együttműködést, 37,1% szerint a magyarországi partner volt a kezdeményező, az esetek 20%-ában a két település együtt kezdeményezte a kapcsolatot, 5,7% esetében pedig a két partner település mellett egyéb szervezetek is ösztönözték a kapcsolatfelvételt.

A határon átnyúló együttműködést ösztönző tényezők felsorolásából az derül ki, hogy a polgármesterek helyesen látják azok fontossági sorrendjét. A kommunikációs elem fontossága itt is kitűnik, mivel az információ- és tapasztalatcserét, illetve a népek közötti megértést és párbeszédet nagy arányban értékelték. A városatyák nagy fontosságot tulajdonítanak az idegenforgalomnak, valamint azoknak a területeknek, amelyekben a könnyen szervezhető programoknak köszönhetően a legintenzívebb az együttműködés (az oktatás- és tudománypolitikai problémák, valamint a kultúrával és sporttal kapcsolatos kérdések megoldása). Ugyanakkor a polgármesterek helyesen érzékelik a környezetvédelem kérdéskörének növekvő, sőt, stratégiai fontosságát is, ami ma is a határon átnyúló együttműködés alapját képezi és

kezeletlensége konfliktusforrás is lehet. Nem meglepő, hogy kisebb fontosságot tulajdonítanak a periférikus fekvésből eredő hátrányok elhárításának, hiszen – ahogy már a fentiekben láthattuk – a határ magyar oldalával ellentétben, a román oldalon az ország nyugati határán való fekvés egy olyan helyzeti energiát képvisel, amelyet kiaknázhathatnak a gyorsabb gazdasági felzárkózás előmozdítására.

5. TÁBLÁZAT

*A határon átnyúló együttműködést ösztönző tényezők fontossága
(Importance of Factors Encouraging Cross-border Cooperation)*

<i>A határon átnyúló kapcsolatok ösztönző tényezők</i>	<i>%</i>	<i>A határon átnyúló kapcsolatokat ösztönző tényezők</i>	<i>%</i>
információ- és tapasztalatcsere	97,1	a szociális problémák megoldása	8,5
a nemzetek közötti megértés és párbeszéd	60,0	kereskedelemmel és szolgáltatásokkal kapcsolatos problémák megoldása	31,4
közigazgatási problémák közös megoldása	31,4	oktatás- és tudománypolitikai problémák megoldása	45,7
a periférikus fekvés okozta hátrányok ellensúlyozása	8,5	a kultúrával és sporttal kapcsolatos problémák megoldása	77,1
a gazdasági problémák megoldása	31,4	a településfejlesztéssel kapcsolatos problémák megoldása	8,5
a közlekedési infrastruktúrával kapcsolatos problémák megoldása	20,0	a közbiztonság és közrend fenntartásával kapcsolatos problémák megoldása	5,7
az idegenforgalommal kapcsolatos problémák megoldása	60,0	a természet- és környezetvédelmi problémák megoldása	45,7

Forrás: Kérdőívek (2005–2006).

Az együttműködések jellegét, azok leggyakoribb formáját próbáltuk felderíteni, több válasz megjelölésének lehetőségével, arra az esetre, ha különböző településekkel többféle együttműködés is kialakult 1990 óta. Az informális, rendszertelen kapcsolatok vannak többségben Szatmár megyében, míg Bihar megyében a rendszerezett, intézményesült együttműködések vannak túlsúlyban. A formalizált, konkrét együttműködési szerződésen alapuló kooperációk kisebb számban vannak jelen, ez is aláhúzza, mennyire fontos a határon átnyúló kapcsolatok bürokratikus megerősítése, ami kiindulópont lehet az együttműködés elmélyítésére és kiterjesztésére. Az együttműködések ilyen szabályozott formája elengedhetetlen az uniós pénzforrások közös megpályázásához is.

6. TÁBLÁZAT
*A felmérésben részt vevő román megyék községeinek
 határon átnyúló együttműködési formái*
*(Forms of Cross-border Cooperation of Romanian Municipalities
 Participating in Survey)*

<i>Együttműködés formái</i>	<i>Határon átnyúló térségre összesen %</i>	<i>Bihar %</i>	<i>Szatmár %</i>
Gyenge, rendszertelen kapcsolatok (egy- esetekben információcsere és tanácsadás stb.)	45,7	33,3	58,8
A tevékenységek önkéntes és rendszeres összehangolása (pl. közös projektek össze- hangolása, közös munkacsoportok kialakí- tása egyes témakörökre)	57,1	66,6	47,0
Szerződéses formák (megállapodások, együttműködési szerződések, közös vállal- kozások)	11,4	11,1	11,7

Forrás: Kérdőívek (2005–2006).

Az együttműködések területeinek fontossági sorrendjében a magyarországi településekkel határon átnyúló kapcsolatokat fenntartó román községek értékelése szerint (nem minden megkérdezett adott választ minden területre vonatkozóan) első helyen szerepelt az információ- és tapasztalatcsere, valamint a népek közötti megértés és párbeszéd, ezek mindegyike 40% fölötti értékeket ért el. Ezekhez társul az idegenforgalmi problémák megoldása (40%), amely tehát stratégiai területnek számít. Az együttműködés egyes technikai területeinek is aránylag magas fontosságot tulajdonítottak (>25%), például a gazdasági, a közlekedési infrastruktúrával kapcsolatos, az oktatás- és tudománypolitikai, a kultúrával és sporttal kapcsolatos, valamint a szolgáltatásokkal és kereskedelemmel kapcsolatos problémák kezelése. Kisebbséget tulajdonítottak a szociális, területfejlesztési és közbiztonsági problémáknak, amelyek a válaszadók véleménye szerint nem képezik a határon átnyúló együttműködés kiemelt területeit.

A főbb kommunikációs csatornák – amelyeken keresztül a helyi közösséget tájékoztatják a határon átnyúló együttműködésről (több forrást is meg lehetett jelölni) – fontos elemei az együttműködések társadalmasításának. A polgármesterek 37,1%-a a televíziót és rádiót (média) jelölte meg, mint a közösség tájékoztatásának eszközt, 68,7% a helyi sajtót, ugyancsak 68,7% jelezte, hogy a polgárokat kiállítások útján tájékoztatják, 10% esetében a határon átnyúló együttműködésről való tájékoztatás a felsoroltaktól eltérő egyéb módon történik, és csak 2,8%-uk mondta, hogy nincs tájékoztatás. Dominánsak tehát továbbra is az analóg hagyományos tájékoztatási formák. A jövőben várhatóan nagyobb hangsúlyeltolódással kell számolnunk az elektronikus és digitális információs közegek felé, az információs társadalom térhódításával párhuzamosan.

A határon átnyúló együttműködés értékelése

A határon átnyúló együttműködések funkcionalitás szempontjából való értékelése esetében – a válaszadók szubjektív véleménye szerint – érdekes eltérés figyelhető meg a két megye között. Szatmár megyében nagyobb azon polgármesterek aránya, akik nagyon jónak értékelik a kapcsolatokat. Ugyanakkor Bihar megyében a polgármesterek majdnem háromnegyede állítja, hogy jó kapcsolatokat tartanak fenn, Szatmár megyében pedig a polgármesterek egyharmada szerint az általuk vezetett község határon átnyúló kapcsolatai csupán elégséges minőségűek (7. táblázat).

7. TÁBLÁZAT

A határon átnyúló együttműködések értékelése a magyarországi partnerrel rendelkezők körében
(*Evaluation of Cross-border Location among Municipalities having Hungarian Partners*)

<i>Együttműködések értékelése</i>	<i>Határon átnyúló térségre összesen %</i>	<i>Bihar %</i>	<i>Szatmár %</i>
Nagyon jó	22,9	16,7	29,4
Jó	57,1	72,2	41,2
Elégséges	20,0	11,1	29,4

Forrás: Kérdőívek (2005–2006).

A határon átnyúló együttműködéssel rendelkező községek esetében, illetve a határon átnyúló együttműködéssel nem rendelkező községek esetében az együttműködések lehetséges akadályozó tényezőit próbáltuk feltárni, ám nem minden alany válaszolt a felsorolt tényezők mindegyikére. Úgy a határon átnyúló együttműködésben részt vevő, mint az ilyen kapcsolatokkal nem rendelkező községek képviselői többségükben úgy vélik, hogy a nyelvi akadályok, a múltban gyökerező bizalmatlanság és féltékenység, a különböző nemzeti mentalitás, illetve a közigazgatási problémák nem jelentenek komoly akadályt az együttműködés útjában. Jellemző módon, azok a községek, amelyek nem rendelkeznek magyar partnerkapcsolatokkal, ezért a hiányosságért az elégtelen információcserét okolják, míg az ilyen kapcsolatokkal rendelkező községek képviselőinek véleménye megoszlik e tényező fontosságára vonatkozóan. A nemzeti valuták vásárlóerejében megmutatkozó különbséget kiegyensúlyozottan értékelik a határon átnyúló kapcsolatokkal rendelkező községek, míg az ilyen kapcsolatokkal nem rendelkezők nem tulajdonítanak fontosságot ennek a tényezőnek. A határon átnyúló kapcsolatokkal nem rendelkező községek szerint a jogi-gazdasági problémák befolyással bírnak a határon átnyúló kapcsolatokra, míg a kapcsolatokkal rendelkezők jóval kiegyensúlyozottabban vélekednek erről a kérdéstről. Azok a községek, amelyek kiépítettek kapcsolatokat magyar partnerekkel, valószínűleg gyakorlati együttműködési tapasztalataik nyomán, úgy vélik, hogy a gazdasági-területi tervezési különbségek komolyabb akadályt jelenthetnek az együttműködés útjában, míg a kapcsolatokkal nem rendelkező községek alábecsülik ezt a

szempontot. Mindkét típusú község úgy gondolja, hogy a támogatási politikában fennálló különbségek megnehezíthetik a határon átnyúló együttműködést.

A határon átnyúló kapcsolatok lehetséges fejlesztési irányairól kérdeztük az ilyen kapcsolatokkal rendelkező községek képviselőit. Ebben az esetben a válasz határozott volt: mindkét megyében a megkérdezett községek többsége a határon átnyúló kapcsolatok megerősítését szeretné magyar partnereikkel, és egyikük sem gondol a kapcsolatok megszüntetésére (egy Szatmár megyei község tartózkodott a válaszadástól).

8. TÁBLÁZAT

A határon átnyúló kapcsolatok jövőbeni fejlődési esélyeinek értékelése a jelenleg magyar partnerekkel kapcsolatban álló községek által
(*The Potential of Future Development of cross-border Relationships by Communities Already Involved*)

<i>A kapcsolatok jövőbeni fejlődési lehetőségeinek értékelése</i>	<i>Határon átnyúló térségre összesen %</i>	<i>Bihar %</i>	<i>Szatmár %</i>
Településünknek meg kell erősítenie, el kell mélyítenie határon átnyúló kapcsolatait.	91,4	88,9	94,1
Településünk elégedett a határon átnyúló kapcsolatok jelenlegi fejlettségi szintjével – állandó és működőképes együttműködés áll fenn.	5,7	11,1	0
A jövőben településünk megpróbálja korlátozni határon átnyúló kapcsolatait, ugyanis a legsürgetőbb problémák már megoldódtak.	0	0	0
Településünk a jövőben igyekezni fog felszámolni mindenféle határon átnyúló kapcsolatot magyarországi településekkel, mivel túl sok tényező akadályozza az ilyen kapcsolatok létrejöttét.	0	0	0

Forrás: Kérdőívek (2005–2006).

Azokban a községekben, amelyek egyáltalán nem tartanak fent határon átnyúló kapcsolatot magyarországi településsel, magyarázatot kerestünk az ilyen jellegű kapcsolatok hiányára, több válasz megjelölésének lehetőségével. Túlnyomó többségükben (94,1%) a Bihar megyei válaszadók azt a magyarázatot adták, hogy nem találtak megfelelő partnert a határon átnyúló kapcsolatok kialakítására, bár a bihari községek érdekeltek lennének az ilyen kapcsolatok létrehozására. A szatmáriak is ezt jelölték meg a legfontosabb akadályként, de alacsonyabb százalékban. Komoly akadályként említették még, fontossági sorrendben, a szükséges információk hiányát, a kapcsolatteremtés során fellépő nehézségeket, a lehetséges partnerek érdeklődésének hiányát. Egyetlen válaszadó sem említette viszont az érdeklődés hiányát a román községek esetében, és nem említették jelentős számban előző kellemetlen tapasztalatok meglétét.

9. TÁBLÁZAT

A határon átnyúló kapcsolatok jelenlegi hiányának magyarázata azon községek által, amelyek nem tartanak fenn ilyen kapcsolatokat magyar partnerekkel (Explanation of Current Missing Cross-border Relations by those Municipalities which do not have such Relations with Hungarian Partners)

<i>A határon átnyúló kapcsolatok hiányának okai</i>	<i>Határon átnyúló térségre összesen %</i>	<i>Bihar %</i>	<i>Szatmár %</i>
Semmi nem ösztönöz kapcsolatok kiépítésére	11,4	5,8	16,6
Nem érdekel	0,0	0,0	0,0
Túl sok nehézséggel jár a kapcsolatfelvétel	17,1	23,5	11,1
Községünkben hiányoznak a szükséges információk és feltételek	25,7	35,3	16,6
Községünk rossz tapasztalatokkal rendelkezik ilyen téren	2,9	5,8	0,0
Érdekelne minket határon átnyúló kapcsolat létrehozása, de nem találtunk partnert	65,7	94,1	38,9
Községünk elismeri, hogy szüksége volna határon átnyúló kapcsolatokra, de a lehetséges partner nem érdekelt ezek kialakításában	14,2	23,5	5,6

Forrás: Kérdőívek (2005–2006).

A lehetséges magyarországi partnerekkel való határon átnyúló kapcsolatok jövőbeli kialakításának fontossága kapcsán nagyon kevés olyan község van, amelyek a motiváció vagy érdeklődés hiányát jelezték határon átnyúló kapcsolatok jövőbeli kialakítása iránt, relatív többségük (Szatmár megyében), illetve abszolút többségük (Bihar megyében) hajlandónak mutatkozik ilyen kapcsolatok kialakítására. Lehetséges akadályként itt is az információ hiányát, illetve a Bihar megyei községek esetében a magyar partner érdektelenségét említik.

A határon átnyúló partneri kapcsolatok tekintetében a polgármesterek beszámoltak ugyanakkor arról, hogy jellemzően hasonló tevékenységi profilú szervezetek keresik egymással a kapcsolatot, illetve különösen a határsávban elhelyezkedő települések esetén mutatkozik igény arra, hogy a határ túloldalán, nem nagy távolságra keressenek maguknak testvértelepülést. Természetesen elsősorban az azonos súlycsoportba, vagyis hierarchiaszintbe tartozó települések keresik egymással a kontaktust.

Összegzésként megállapítható tehát, hogy a magyarországi településvezetőkkel ellentétben a felmérésünkben részt vevő romániai polgármesterek és alpolgármesterek nem érzik úgy, hogy periférikus régióban élnének, valószínűleg mert Szatmár (közepesen fejlett) és Bihar (fejlett) megyék fejlettségi státusza kedvezőbb Románián belül, illetve maga a határsáv a két romániai megyében egy fejlettebb, urbanizáltabb zóna, közelebb az európai magterülethez. Mindez egyfajta önbizalmat ad és kedvező kiindulópont az együttműködések fokozásában.

10. TÁBLÁZAT

*A jelen pillanatban határon átnyúló együttműködéssel nem rendelkező román községek kapcsolatainak lehetséges jövőbeli alakulása
(Developing of Relations of Romanian Municipalities without any Cross-border Cooperation in the Present Moment)*

<i>Jövőbeli fejlemények</i>	<i>Határon átnyúló térségre összesen %</i>	<i>Bihar %</i>	<i>Szatmár %</i>
Továbbra sem vagyunk motiváltak	2,9	5,8	0,0
Továbbra sem érdekel	2,9	5,8	0,0
Túl sok nehézséggel jár a kapcsolatfelvétel	5,7	5,8	5,5
Községünkben hiányoznak a szükséges információk és feltételek	31,4	52,9	11,1
Községünk szeretne határon átnyúló kapcsolatot kialakítani magyarországi településekkel	42,8	64,7	22,2
Községünk elismeri, hogy szüksége volna határon átnyúló kapcsolatokra, de a lehetséges partner nem érdekelt ezek kialakításában	20,0	41,1	0,0

Forrás: Kérdőívek (2005–2006).

A megkérdezett romániai településvezetők, attól függetlenül, hogy rendelkeznek-e magyarországi testvértelepülési kapcsolattal vagy sem, legnagyobb arányban úgy ítélik meg, hogy a nyelvi akadályok, a történelmi múltban gyökerező bizalmatlanság, a különböző nemzeti mentalitások, illetve az adminisztratív akadályok nem képeznek jelentősebb gátat a határ menti együttműködésben. Jellemző módon azok a romániai községek, amelyek nem rendelkeznek magyarországi hivatalos kapcsolatokkal, ezért a helyzetért az információhiányt okolják, míg a kapcsolattal rendelkezők (ennek leggyakoribb formája a testvértelepülési viszony) véleménye egyenlő módon oszlik meg e tényező fontossága, vagy jelentéktelensége között a kapcsolatok kialakításában. A jogi-gazdasági problémák, az eltérő szubvenciópolitika és az eltérő gazdasági-területi tervezési gyakorlat lehetnek a legkomolyabb akadályai a határon átnyúló interakcióknak.

A fennálló funkciózavarok ellenére mindenképp pozitív alapfeltétel a romániai településvezetők nyitottsága és készsége a határon átnyúló településközi kapcsolatok kialakítására és fejlesztésére, és mindaddig, míg ez a határ túloldalán elfogadásra talál, elmondható, hogy a román–magyar határ menti együttműködések kilátásai biztatóak.

Irodalom

- Baranyi B. (szerk.) (2005a) *Az Európai Unió külső határán. Együttműködések Magyarország keleti államhatárai mentén*. Magyar Tudományos Akadémia Regionális Kutatások Központja, Debrecen.
- Baranyi B. (szerk.) (2005b) *Közelítések. A határon átnyúló kapcsolatok kilátásai és a mezőgazdaság regionális kérdései az Európai Unió keleti peremén*. Magyar Tudományos Akadémia Regionális Kutatások Központja, Debrecen.
- Horga, I. (2007) The Role of the Media in Changing the Meaning of Borders. – Maron, F.–La Brosse, R.–Soproni, L. (eds.) *Media, Intercultural Dialogue and the New Frontiers of Europe*. – *Eurotimes*. 3. Oradea University Press, Oradea. 28–47. o.
- Nárai M. (1999) A határ mente, mint élettér. A határmentiség jelentősége az emberek életében. – Nárai M.–Rechnitzer J. (szerk.) *Elválaszt és összeköt – a határ*. MTA RKK, Pécs–Győr. 129–159. o.
- Soproni, L. (2007) The Hungarian–Romanian Cross-Border Cooperation in the Regional Press of Bihor County. – Maron, F.–La Brosse, R.–Soproni, L. (eds.) *Media, Intercultural Dialogue and the New Frontiers of Europe*. – *Eurotimes*. 3. Oradea University Press, Oradea. 76–87. o.